

## Lösungsbogen D2 / 1A

Arbeitszeit:

30 Minuten Theorie und 30 Minuten Gehörbildung  
(Gesamtzeit 60 Minuten)

### Hinweise zur Durchführung der Gehörbildung

Die Hör- und Rhythmusbeispiele der Aufgaben 14 - 17 werden untergliedert vorgespielt,  
zum Beispiel:

#### **Aufgabe 14:**

1 Takt vorzählen (Viertel =  $\pm 72$ )

1x vollständig - jeweils 2x Takt 1 und 2 - jeweils 2x Takt 3 und 4 - 1x vollständig

#### **Aufgabe 15:**

1 Takt vorzählen (Achtel =  $\pm 112$ )

1x vollständig - jeweils 1x Takt 1 und 2 - jeweils 1x Takt 3 und 4 - 1x vollständig

#### **Aufgabe 16:**

Jedes Intervall 4x vorspielen

(1x getrennt 1x zusammen anschlagen - dann nochmals 1x getrennt und 1x zusammen  
anschlagen)

#### **Aufgabe 17:**

1 Takt vorzählen (Viertel =  $\pm 72$ )

1x die gesamte Melodie vorspielen -

2x Takt 1 und 2 - 2x Takt 3 und 4 - erste Zeile ganz vorspielen -

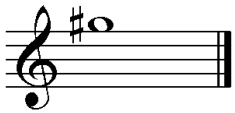
2x Takt 5 und 6 - 2x Takt 7 und 8 - zweite Zeile ganz vorspielen -

1x die gesamte Melodie

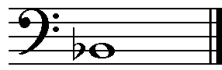
Die Entscheidung über die Art des Vorspiels der Hör- und Rhythmusbeispiele liegt im  
Verantwortungsbereich des jeweiligen Prüfers.

1. Benenne die Noten genau (z. B. c<sup>1</sup>)  
je 0,5 Punkte pro richtiger Teillösung!

Schreibe folgende Noten:



gis<sup>2</sup>



B



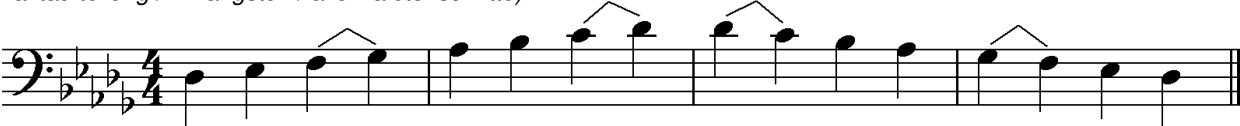
fis



des<sup>1</sup>

2

2. Schreibe eine **Des-Dur**-Tonleiter im 4/4-Takt in **Viertelnoten auf- und abwärts**. Beginne mit der Note **des** und schreibe die höchste Note zweimal. Setze Taktstriche und kennzeichne **alle Halbtonschritte**:  
je 0,5 Punkte pro richtigem Teillösungsschritt (richtige Vorzeichen / richtige Tonleiter / richtiger Notenwert / Taktaufteilung / Anfangston / alle Halbtonschritte)!



3

3. Schreibe eine **melodische h-Moll**-Tonleiter im 3/8-Takt in **Achtelnoten auf- und abwärts**. Beginne mit der Note **h** und schreibe die höchste Note einmal. Setze Taktstriche und kennzeichne **alle Halbtonschritte**:  
je 0,5 Punkte pro richtigem Teillösungsschritt (richtige Vorzeichen / richtige Tonleiter / richtiger Notenwert / Taktaufteilung / Anfangston / alle Halbtonschritte) und 1 Punkt für alle Versetzungs- bzw. Auflösungszeichen!



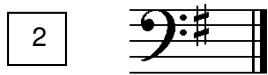
4

4. Ordne die Dur- und parallelen Moll-Tonarten den Tonartvorzeichen zu:  
je 0,5 Punkte pro richtiger Zuordnung!



3 Es-Dur

2 e-Moll



1 F-Dur

3 c-Moll



2 G-Dur

1 d-Moll

3

5. Im folgenden Beispiel fehlt ein Ton der Tonleiter. Ergänze ihn und bestimme die Tonart **genau**: (z. B. e - Moll äolisch)  
0,5 Punkte für die Tonart / 0,5 Punkte für die genaue Bestimmung / 1 Punkt für fehlenden Ton!



Tonart: g - Moll harmonisch

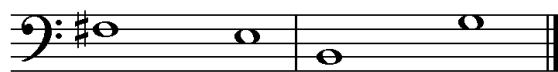
2

6. Bilde folgende Intervalle:  
je 1 Punkt pro richtigem Intervall (keine 0,5 Punkte)!



v7 ↑

ü4 ↓



g2 ↓

k6 ↑

4

18

7. Bestimme folgende Intervalle fein: (z. B. k2)  
 je 1 Punkt pro richtiger Bestimmung (keine 0.5 Punkte)!



ü6                      k3                      g7                      v5

18

4

8. Im folgenden **dreitaktigen** Rhythmusbeispiel fehlen Taktartangabe und Taktstriche. Ergänze Taktartangabe und Taktstriche an den entsprechenden Stellen:  
 1 Punkt für richtige Taktartangabe, je 0,5 Punkte pro richtigem Taktstrich!



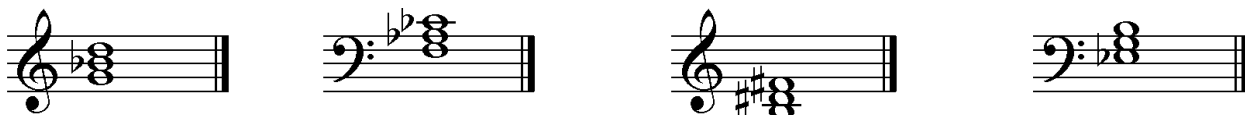
2

9. Vervollständige den ersten Takt mit einer punktierten Note und den zweiten mit einer Synkope:  
 je 1 Punkt pro richtiger Ergänzung! (Bsp.)



2

10. Bilde bzw. bestimme folgende Dreiklänge in der Grundstellung:  
 1 Punkt pro gebildeten Dreiklang und je 0,5 Punkte pro richtiger Bestimmung!



g-Moll                      v auf f                      H-Dur                      ü auf Es

3

11. Suche im jeweiligen Takt den angegebenen Dreiklang und benenne ihn:  
 1 Punkt pro richtiger Bestimmung!



h - Moll                      ü auf G

2

12. Ordne den Vortragsbezeichnungen die deutsche Bedeutung zu:  
 je 0,5 Punkte pro richtiger Zuordnung!

- |                            |                  |                            |                     |
|----------------------------|------------------|----------------------------|---------------------|
| <input type="checkbox"/> 1 | amabile          | <input type="checkbox"/> 5 | verlöschend         |
| <input type="checkbox"/> 2 | meno mosso       | <input type="checkbox"/> 4 | so laut wie möglich |
| <input type="checkbox"/> 3 | Andante con moto | <input type="checkbox"/> 6 | feierlich           |
| <input type="checkbox"/> 4 | fff              | <input type="checkbox"/> 2 | weniger bewegt      |
| <input type="checkbox"/> 5 | smorzando        | <input type="checkbox"/> 3 | gehend mit Bewegung |
| <input type="checkbox"/> 6 | solemnis         | <input type="checkbox"/> 1 | lieblich            |

3

13. Kreuze **zwei** Komponisten an, die im Zeitalter der **Klassik** (1750 - 1820) lebten:  
 je 0,5 Punkte pro richtiger Zuordnung!

F. Schubert                       J. Haydn                       A. Vivaldi                       L. v. Beethoven

1

35

